



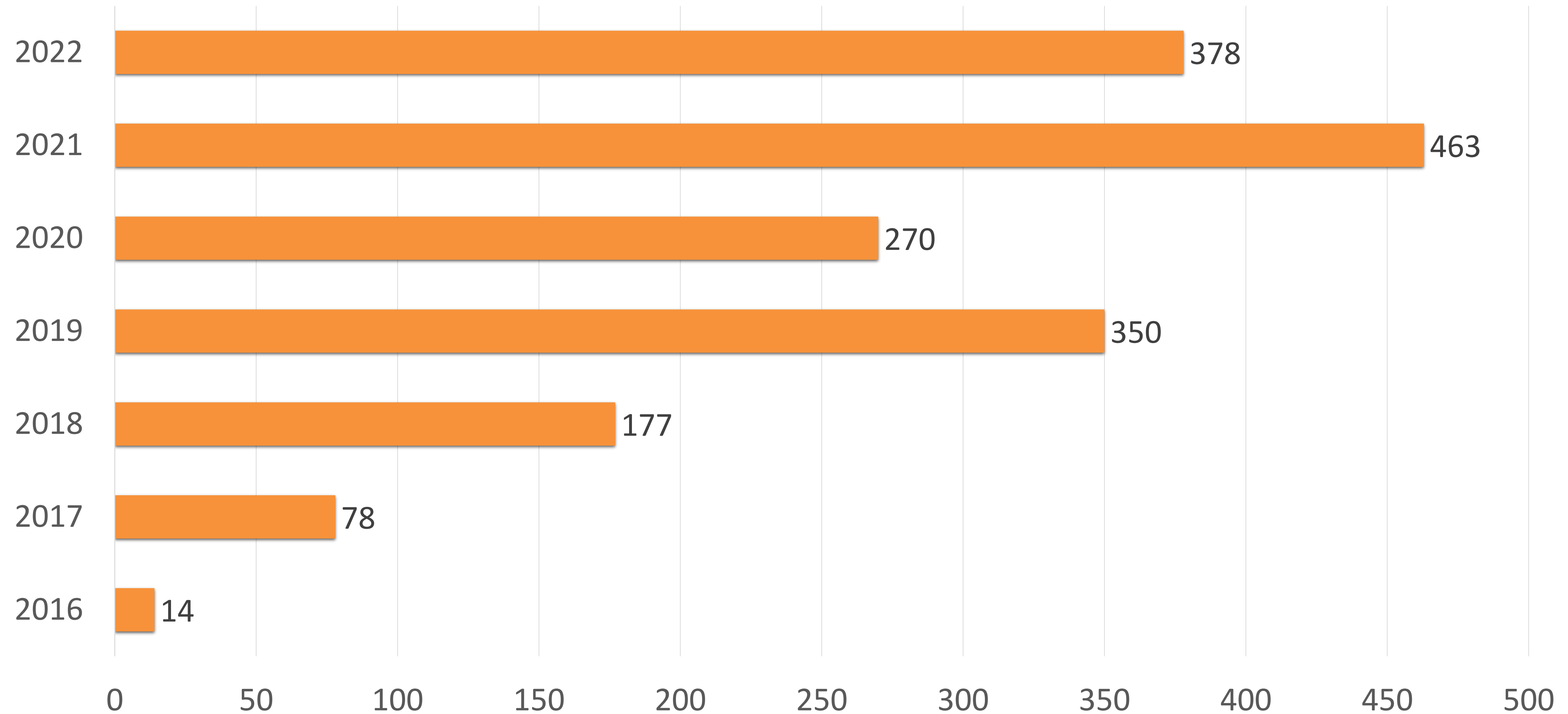
# Kogemusnõustamine

Janne Liik  
Jaanuar 2023

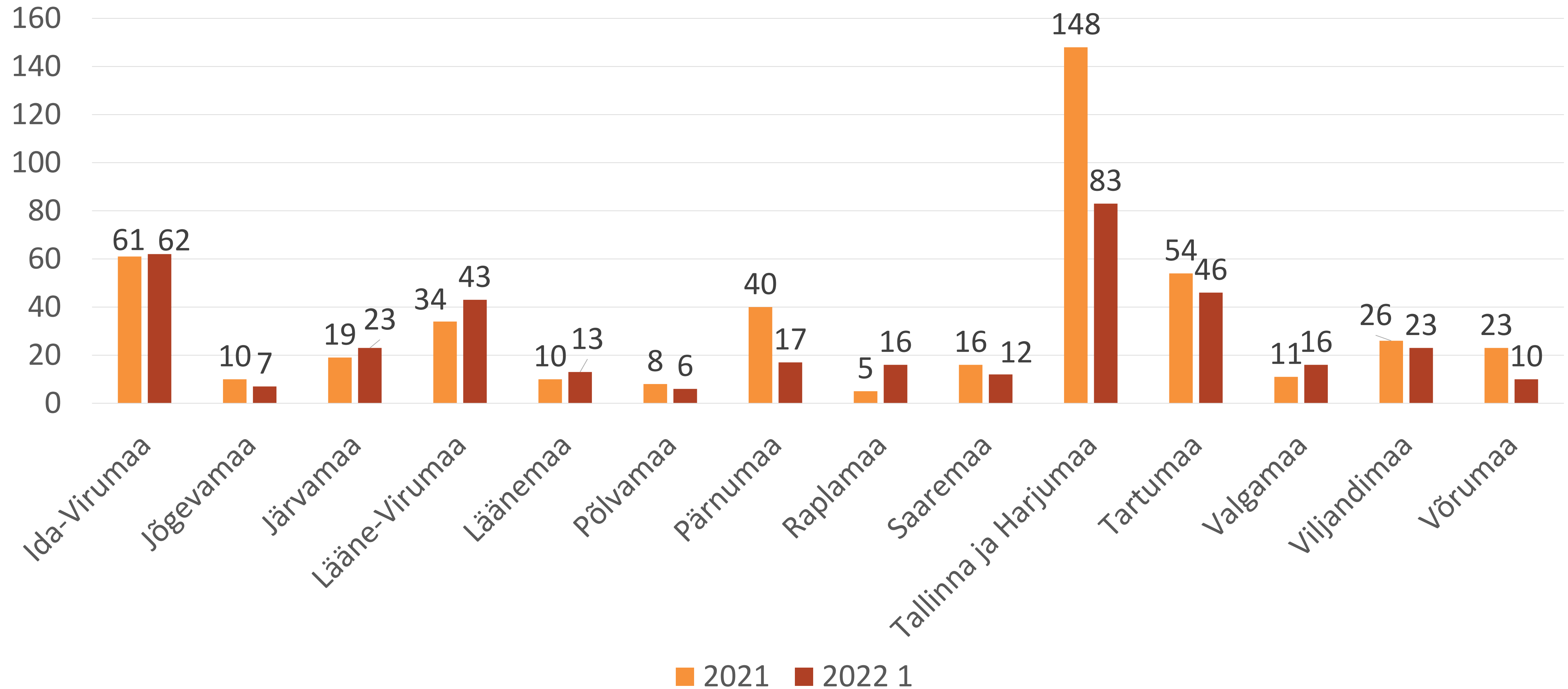
# Kava

- 9.30 – 10.00 Kogunemine
- 10.00 – 10.15 Tervitussõnad
- 10.15 – 11.00 Töötukassa poolne ülevaade kogemusnõustamise teenusest ja mõtted tulevikuks – Janne Liik
- 11.00 – 11.45 Töötukassa teenused vähenenud töövõimega inimesele – Janne Liik
- 11.45 – 12.45 Lõuna
- 12.45 – 13.15 Supervisioon ja enese hoidmise võimalused – Anneli Valdmann
- 13.15 – 13.45 Kogemusnõustamine ning selle piirid – Livia Laas
- 13.45 – 14.45 Arutelud gruppides
- 14.45 – 15.00 Kokkuvõte

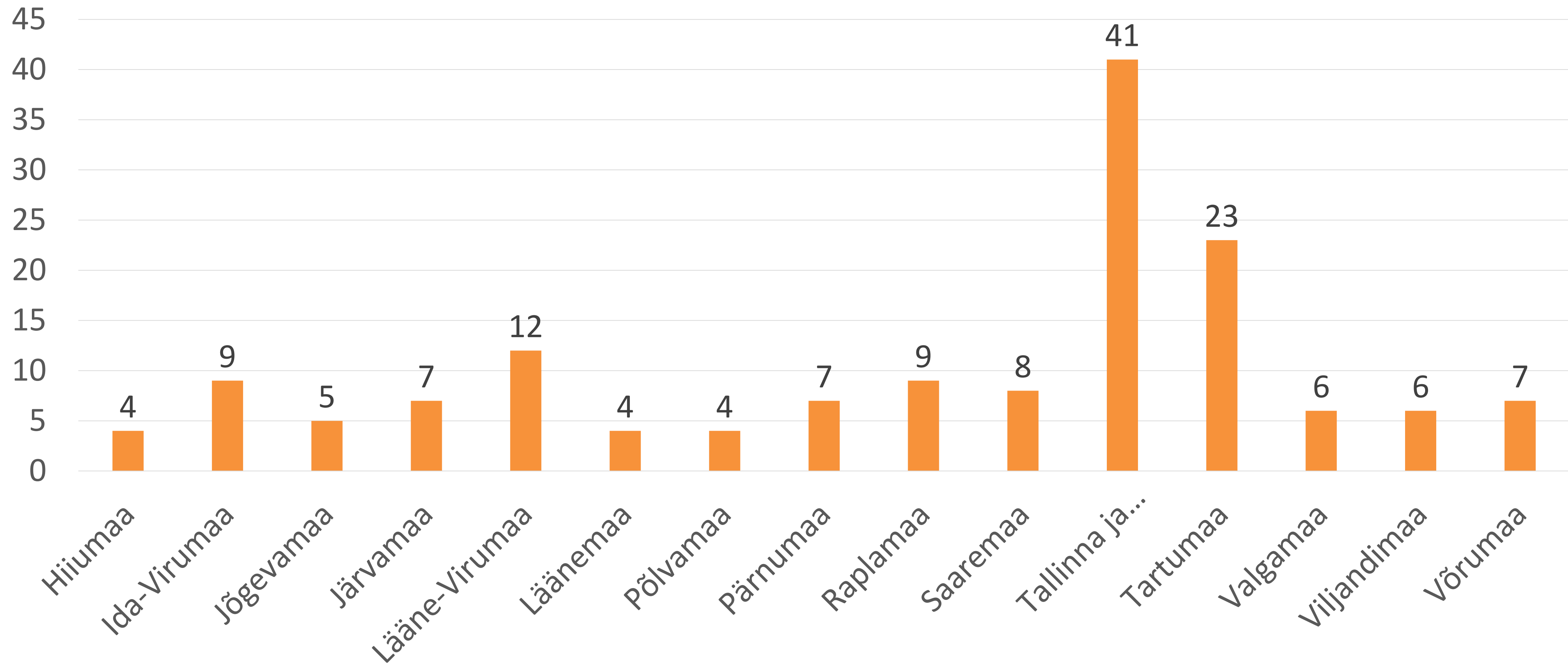
# Kogemusnõustamise teenusele sisenemine



# Kogemusnõustamise teenusele sisenemine maakonniti



# Teenuseosutajaid maakonniti



# Tähelepanekud kinnituskirjade analüüsi tulemusel

- Teenuse kokkuvõtted:
  - Esitatud teenuse kokkuvõtte ei tohi sisaldada kliendi ees- ja perekonnanime ega isikukoodi, sh dokumendi pealkiri ja e-kiri millega see edastatakse.
  - Kokkuvõtte tuleb esitada 7 tööpäeva peale viimast kliendi nõustamist või siis 7 tööpäeva teada saamisest kliendi teenusel katkestamisest.
  - Kokkuvõtte tuleb töötukassale edastada digitaalselt allkirjastatuna e-posti teel.
- Teenuse pikendamiseks (nii mahu kui perioodi puhul) tuleb esitada selle kohane kirjalik taotlus.
- Teenust võivad osutada ainult need kogemusnõustajad, keda töötukassa on kinnitanud partnerite nimekirja. Uue nõustaja lisamiseks tuleb esitada digitaalselt allkirjastatud avaldus.



## Edasised plaanid kogemusnõustamise teenusega



- Kogemusnõustamise teenus liigub aastal 2024 tööhõiveprogrammi
- E-töötukassa arendamine:
  - Kinnituskirjade kuvamine
  - Osavõtuandmete kogumine
  - Infovahetus
  - Tagasiside kuvamine

# Teenuseosutajate küsimused

- Kus saab kogemusnõustaja enda teadmisi ja kogemusi veel rakendada töötukassa raames peale lühiajalise toe pakkumise? Kas on perspektiivis suurendada kogemusnõustaja koostööd juhtumikorraldajatega?
- Kuidas jõuab abivajav klient töötukassa kaudu teenusele? Kas juhtumikorraldaja teab teenuse vajalikkusest ja kas infot jagatakse piisavalt?
- Kas konsultandil on õigus klienti (töötut) mõjutada ja otsustada, millist abi ja tervise taastamise võimalust ta vajab?
- Millal saaks kogemusnõustamise teenusele suunata isikud kes on arvel töötukassas ja kellel puudub osaline töövõime? Kas kogemusnõustamise teemasid laiendatakse?



# Teenuseosutajate küsimused

- Mida teha enda poolt selleks, et kliendid päriselt ka kohale jõuaksid ja klienditöö toimuks?
- Kohati seisukoht Töötukassa töötajate poolt, et kogemusnõustajaid pole vaja juurde koolitada. Miks?
- Kuidas on Töötukassa rahul kogemusnõustajate pakutava teenusega? Kuidas koostööd parandada?
- Kas tulevikus on võimalik kogemusnõustamist pakkuda ka grupinõustamisena?
- Kas kogemusnõustajate teenuse kanded oleks võimalik viia reha ja pugusse?
- Ärevus, ärevushäire, paanikahäire põhjustab täna väga paljudel inimestel muret, teo- ja töövõimetust, aga miks Töötukassa kaudu tulevad aastas vaid üksikud abivajajad kogemusnõustamisele?



# Tugiisikuga töötamise teenus

# Mis on tugiisikuga töötamise teenus?

**Tugiisiku ülesanne** on pakkuda tööülesannete täitmisel täiendavat abi ja juhendamist, mille vajadus tuleneb inimese puudest ning mida teised samas olukorras töötajad ei vajaks.

Abi ja juhendamise all peame silmas töötaja

- suunamist ja motiveerimist;
- toetamist töökeskkonda sisse elamisel ja tööalasel suhtlemisel.

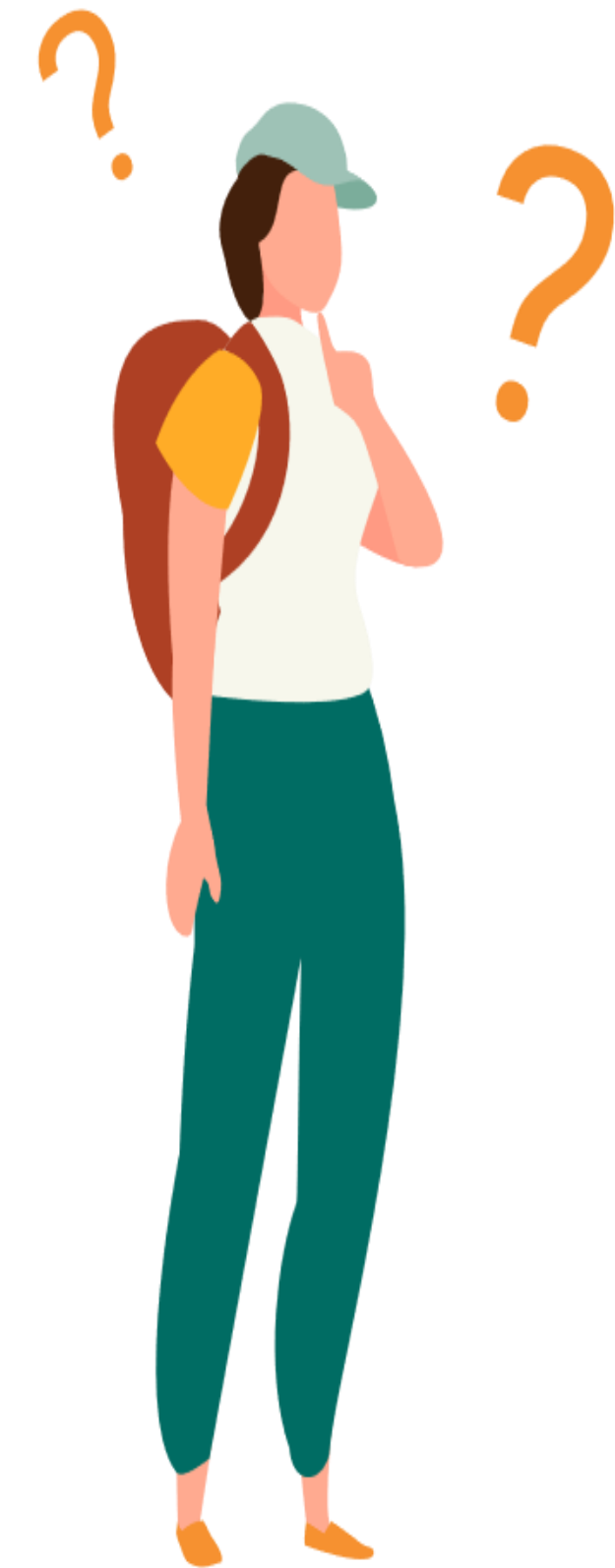
Tugiisik juhendab töötajat lähtuvalt tema puudest tulenevatest takistustest tavapäraselt vahetult töökohal.



# Tugiisik vs teised teenused

Tugiisiku ülesanne ei ole:

- täita töötaja tööülesandeid tema eest;
- osutada meditsiini-, tõlke- vms teenust;
- lahendada töötaja tööelu väliseid probleeme;
- abistada tööeluvälisel asjaajamisel, näiteks ostude sooritamisel, ametiasutustega suhtlemisel vms.



# Kes võib saada teenust?

- Vähenenud töövõimega töötu, kes asub tööle
- Vähenenud töövõimega töötav inimene
- Vähenenud töövõimega koondamiseteatega või õppiv tööotsija.

Teenuseperioodi pikkus on kuni 1 aasta, kuid põhjendatud vajaduse korral võib teenust saada korduvalt.



# Teenuseni jõudmise protsess

Tööandja esitab  
avalduse

Töötukassa nõustaja  
hindab vajaduse,  
võimalusel  
täpsustab avaldusel  
olevaid andmeid

Sõlmitakse teenuse  
leping kas  
tööandjaga,  
tugiisikuga või  
teenuseosutajaga

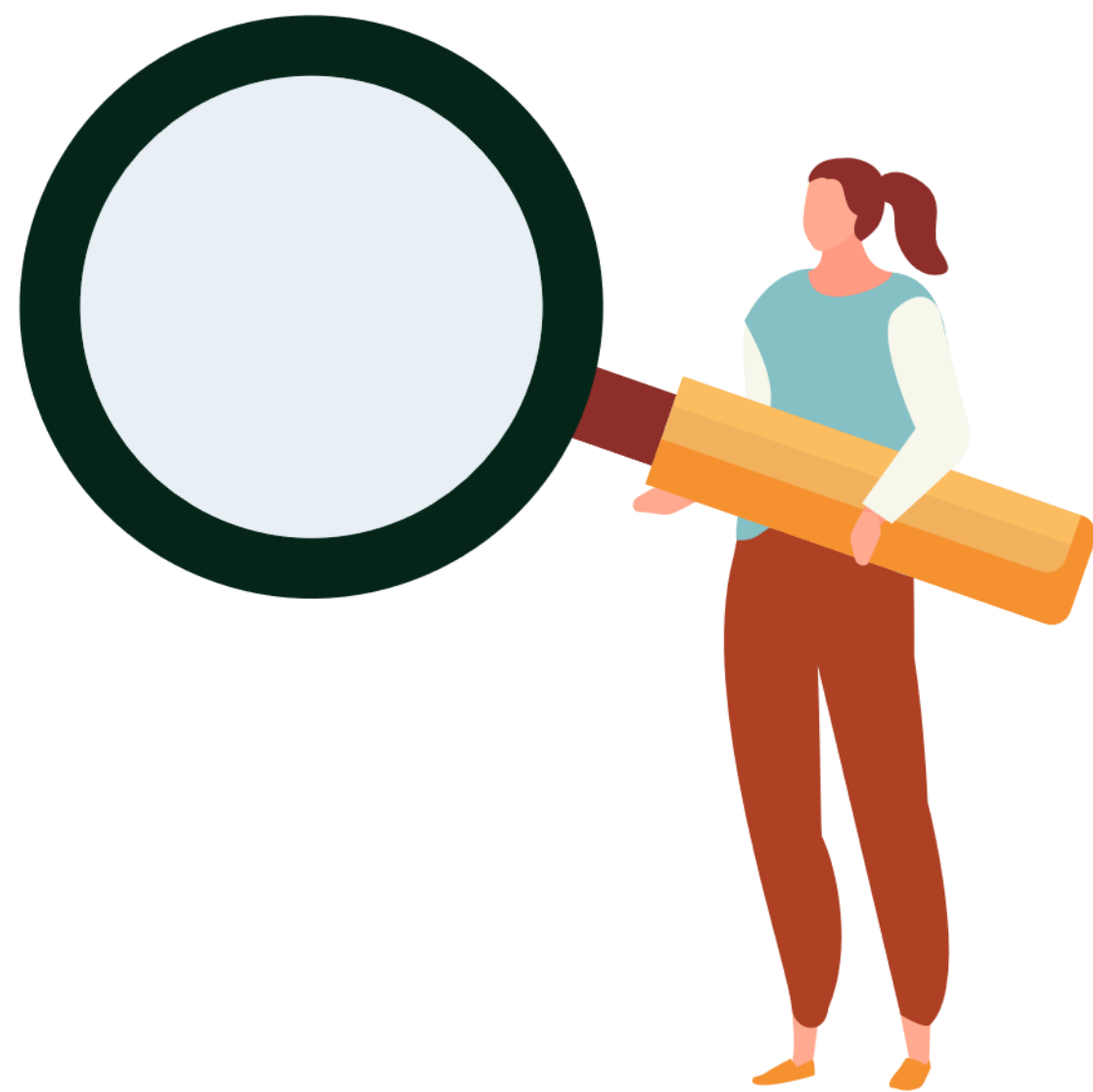
Tööandja esitab kliendi töötatud päevade kohta tõendi, mille alusel arvestatakse tugiisikuteenuse tasu. Tugiisiku tasu sõltub abivajaduse mahust ja inimese töökoormusest.



# Tööalane abivahend ja töökoha kohandamine

# Tööalane abivahend

Tööalane abivahend on abivahend, milleta töötajal ei ole oma puude või vähenenud töövõime tõttu võimalik tööülesandeid täita. Kui tööülesannete täitmine tööandja vahenditega on inimese puude või vähenenud töövõime tõttu takistatud, siis on võimalik töötamiseks vajalikku abivahendit taotleda.



# Töökoha kohandamine

Töökoha kohandamine on vähenenud töövõimega inimese töökoha ja/või olemasoleva töövahendi ligipääsetavaks ja kasutatavaks muutmine.





## Töötaja vähenenud töövõimest tulenev tööalane vajadus

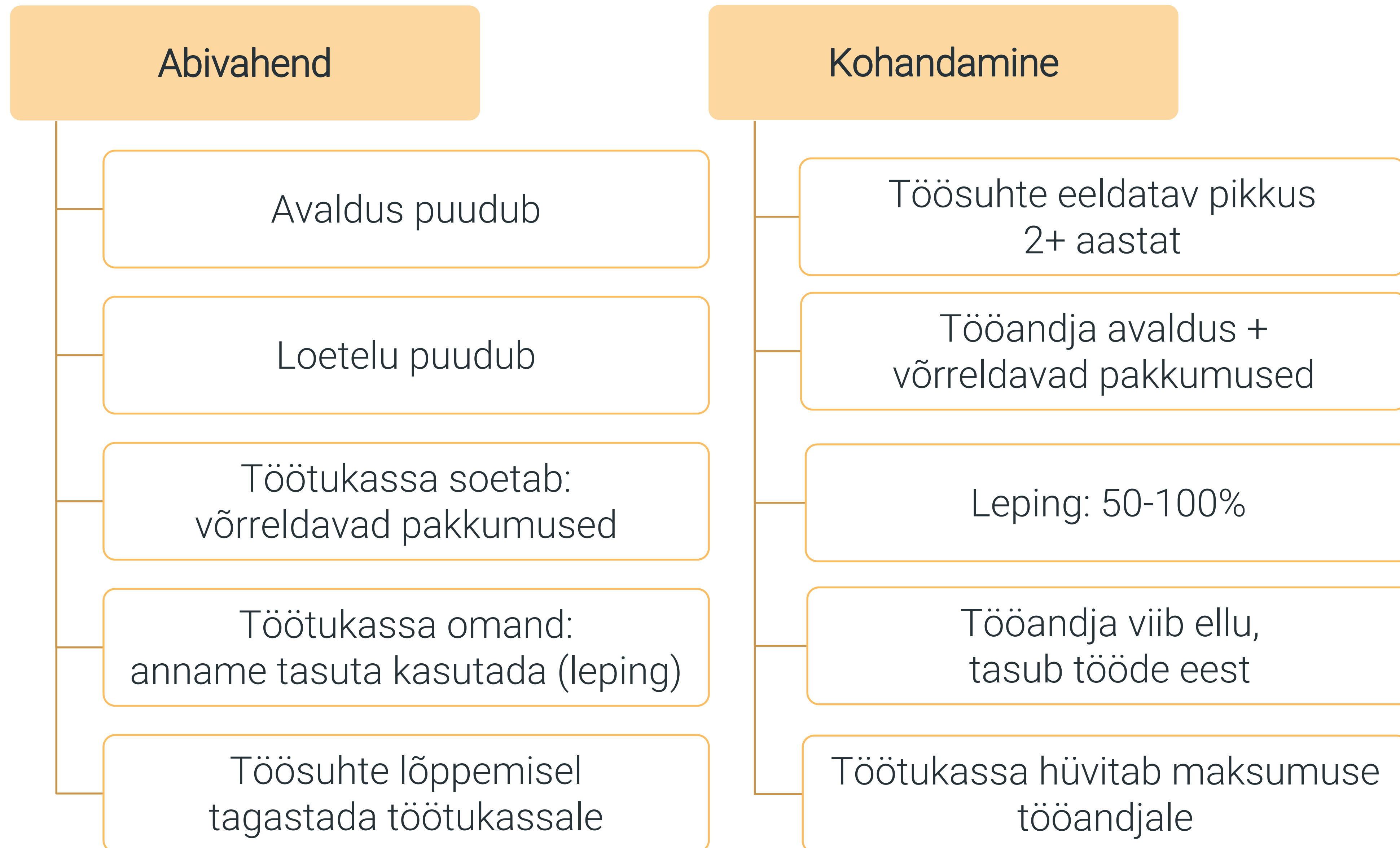
Vähenenud töövõime (sh töövõimetus, puue)

Kõik töötamise liigid

Töokoht: lai tõlgendus

Teenuse vajadust hindab töötukassa juhtumikorraldaja

Teenuse leping



# Teenuste osutamise põhimõtted

Meditiiniseade / isiklik (igapäevaelu, sotsiaalne) abivahend või tööalane abivahend?

Töötervishoiu ja -ohutuse nõuded täidetud?

Töövahend või tööalane abivahend?

Avaliku teenuse osutamise koht kui töökoht

Isiklikus eluruumis asuv töökoht

Teenuse osutamise mõistlikkus ja alternatiivid



# Aitäh!

Janne.Liik@tootukassa.ee